

# Quadro

**FREEZER  
ZAMRZIVAČ  
ЗАМРЗНУВАЧ  
ZAMRZIVAČ**

User Manual  
Upute za uporabu  
Упатство за употреба  
Uputstva za upotrebu



**RF-2451MA+**

English  
Hrvatski  
Македонски  
Srpski

# Quadro

**FREEZER**  
User Manual



English

**RF-2451MA+**

# Index

<b>BEFORE USING THE APPLIANCE .....</b>	<b>4</b>
General warnings .....	4
Old and out-of-order fridges .....	6
Safety warnings .....	6
Installing and operating your freezer .....	7
Before using your freezer .....	8
<b>USING YOUR FREEZER .....</b>	<b>8</b>
Thermostat setting .....	8
Accessories .....	8
Making Ice cubes (Ice tray).....	8
Plastic scraper .....	9
Warnings for temperature settings.....	9
<b>ARRANGING FOOD IN THE APPLIANCE .....</b>	<b>9</b>
<b>CLEANING AND MAINTENANCE .....</b>	<b>10</b>
Defrosting .....	11
<b>TRANSPORTATION AND CHANGING OF .....</b>	<b>11</b>
<b>INSTALLATION POSITION .....</b>	<b>11</b>
Repositioning the door.....	12
<b>BEFORE CALLING YOU'RE AFTER SALES SERVICE .....</b>	<b>12</b>
Tips for saving energy .....	13
<b>THE PARTS OF THE APPLIANCE AND THE COMPARTMENTS</b>	<b>14</b>

## **PART 1. BEFORE USING THE APPLIANCE**

### **General warnings**

**WARNING:** Keep the ventilation openings of the Fridge Freezer clear from obstruction.

**WARNING:** Do not use mechanical devices or other means to accelerate the defrosting process, other than those recommended by the manufacturer.

**WARNING:** Do not use electrical appliances inside the food storage compartments of the appliance, unless they are of the type recommended by the manufacturer.

**WARNING:** Do not damage the refrigerant circuit.

**WARNING:** In order to avoid any hazards resulting from the instability of the appliance, it must be fixed in accordance with the following instructions:

- If your appliance uses R600a as a refrigerant (this information will be provided on the label of the cooler) you should take care during transportation and installation to prevent the cooler elements from being damaged. R600a is an environmentally friendly and natural gas, but it is explosive. In the event of a leak due to damage of the cooler elements, move your fridge away from open flames or heat sources and ventilate the room where the appliance is located for a few minutes.
- While carrying and positioning the fridge, do not damage the cooler gas circuit.
- Do not store explosive substances such as aerosol cans with a flammable propellant in this appliance.
- This appliance is intended to be used in household and domestic applications such as:
  - staff kitchen areas in shops, offices and other working environments.
  - farm houses and by clients in hotels, motels and other resi-

dential type environments.

- bed and breakfast type environments;
- catering and similar non-retail applications.
- If the socket does not match the refrigerator plug, it must be replaced by the manufacturer, a service agent or similarly qualified persons in order to avoid a hazard.
- A specially grounded plug has been connected to the power cable of your refrigerator. This plug should be used with a specially grounded socket of 16 amperes. If there is no such socket in your house, please have one installed by an authorised electrician.
- This appliance can be used by children aged from 8 years and above and persons with reduced physical, sensory or mental capabilities or lack of experience and knowledge if they have been given supervision or instruction concerning use of the appliance in a safe way and understand the hazards involved. Children shall not play with the appliance. Cleaning and user maintenance shall not be made by children without supervision.
- If the supply cord is damaged, it must be replaced by the manufacturer, an authorised service agent or similar qualified persons, in order to avoid a hazard.
- This appliance is not intended for use at altitudes exceeding 2000 m.

## Old and out-of-order fridges

- If your old fridge has a lock, break or remove the lock before discarding it, because children may get trapped inside it and may cause an accident.
- Old fridges and freezers contain isolation material and refrigerant with CFC. Therefore, take care not to harm environment when you are discarding your old fridges.

## Disposal of your old appliance



This symbol on the product or package implies that the product should not be treated as domestic waste. Instead, it should be delivered to applicable waste collection places recycling electrical and electronic equipment. You will contribute to avoid potential negative results regarding environment and human health, which will arise due to wrong waste procedure for the product by ensuring that this product is annihilated properly. Recycling materials will help natural resources be preserved. For more detailed information regarding recycling of this product, please contact local municipality, domestic waste annihilation service or the shop you have purchased the product.

Please ask your municipal authority about the disposal of the WEEE for the reuse, recycle and recovery purposes.

## Notes:

- Please read the instruction manual carefully before installing and using your appliance.  
**We are not responsible for the damage occurred due to misuse.**
- Follow all instructions on your appliance and instruction manual, and keep this manual in a safe place to resolve the problems that may occur in the future.
- This appliance is produced to be used in homes and it can only be used in domestic environments and for the specified purposes. It is not suitable for commercial or common use. Such use will cause the guarantee of the appliance to be cancelled and our company will not be responsible for the losses to be occurred.
- This appliance is produced to be used in houses and it is only suitable for cooling / storing foods. It is not suitable for commercial or common use and/or for storing substances except for food. Our company is not responsible for the losses to be occurred in the contrary case.

## Safety warnings

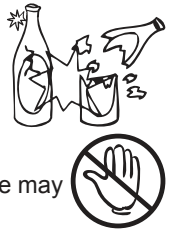
- Do not connect your freezer to the mains electricity supply using an extension lead.
- Do not plug in damaged, torn or old plugs.
- Do not pull, bend or damage the cord.



- This appliance is designed for use by adults, do not allow children to play with the appliance or let them hang off the door.
- Never touch the power cord/plug with wet hands as this could cause a short circuit or electric shock.



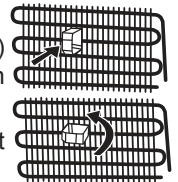
- Do not place glass bottles or beverage cans in the ice-making compartment as they can burst as the contents freeze.
- Do not place explosive or flammable material in your freezer. Place drinks with high alcohol content vertically in the freezer and make sure that their tops are tightly closed.
- When removing ice from the ice-making compartment, do not touch it. Ice may cause frost burns and/or cuts.
- Do not touch frozen goods with wet hands. Do not eat ice-cream or ice cubes immediately after you have taken them out of the ice-making compartment.
- Do not re-freeze frozen goods after they have melted. This may cause health issues such as food poisoning.
- Do not cover the body or top of freezer with lace. This affects the performance of your freezer.
- Secure any accessories in the freezer during transportation to prevent damage to the accessories.



## Installing and operating your freezer

Before starting to use your freezer, you should pay attention to the following points:

- The operating voltage for your freezer is 220-240 V at 50Hz.
- We do not accept responsibility for any damages that occur due to ungrounded usage.
- Place your freezer where it will not be exposed to direct sunlight.
- Your appliance should be at least 50 cm away from stoves, gas ovens and heater cores, and at least 5 cm away from electrical ovens.
- Your freezer should never be used outdoors or exposed to rain.
- When your freezer is placed next to a deep freezer, there should be at least 2 cm between them to prevent humidity forming on the outer surface.
- Do not place heavy items on the appliance.
- Do not place anything on your freezer, and install your freezer in a suitable place so that at least 15 cm of free space is available above it.
- Use the adjustable front legs to make sure your appliance is level and stable. You can adjust the legs by turning them in either direction. This should be done before placing food in the freezer.
- Before using your freezer, wipe all parts with a solution of warm water and a teaspoon of sodium bicarbonate, then rinse with clean water and dry. Place all parts in the freezer after cleaning.
- Install the plastic distance guide (the part with black vanes at the rear) by turning it 90° (as shown in the figure) to prevent the condenser from touching the wall.
- The freezer should be placed against a wall with a free space not exceeding 75 mm.

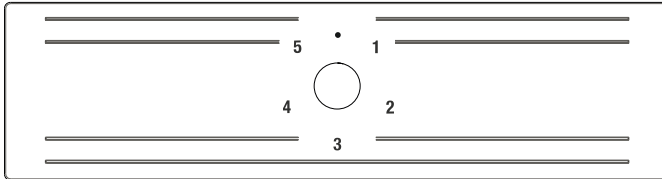


## Before using your freezer

- When using your freezer for the first time, or after transportation, keep it in an upright position for at least 3 hours before plugging into the mains. This allows efficient operation and prevents damage to the compressor.
- Your freezer may have a smell when it is operated for the first time. This is normal and the smell will fade away when your freezer starts to cool.

## **PART 2. USING YOUR FREEZER**

### Thermostat setting



Freezer thermostat automatically regulates the inside temperature of the compartments. By rotating the knob from position “1” to “5”, colder temperatures can be obtained.

**Important note:** Do not try to rotate knob beyond 1 position it will stop your appliance.

### Freezer Thermostat Setting;

- 1 - 2 :** For short-term storage of food in the freezer compartment, you can set the knob between minimum and medium position.
- 3 - 4 :** For long-term storage of food in the freezer compartment, you can set knob medium position.
- 5 :** For freezing the fresh food. The appliance will run for colder temperatures.

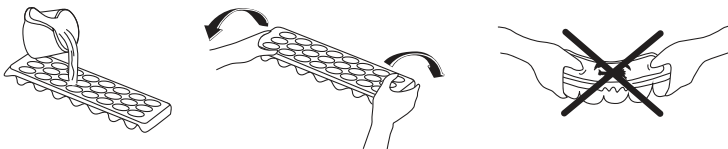
### Note that

- The ambient temperature, temperature of the freshly stored food and how often the door is opened, affects the temperature in the freezer compartment. If required, change the temperature setting.
- For best internal temperature the indicator in the freezer thermostat should be positioned between 2 and 4.

## Accessories

### Making Ice cubes (Ice tray)

- Fill the ice tray with water and place in the freezer compartment.
- After the water has completely turned into ice, you can twist the tray as shown below to remove the ice cubes.



## Plastic scraper

After a period of time frost will build up in certain areas in the freezer compartment. The frost accumulated in the freezer should be removed periodically. Use the plastic scraper provided if necessary. Do not use sharp metal objects for this operation. They could puncture the refrigerator circuit and cause irreparable damage to the unit.



*Visual and text descriptions on the accessories section may vary according to the model of your appliance.*

## Warnings for temperature settings

- The ambient temperature, temperature of the freshly stored food and how often the door is opened, affects the temperature in the freezer. If required, change the temperature setting.
- It is not recommended that you operate your freezer in environments colder than 10°C.
- The temperature setting should be set by taking into consideration how often the freezer door is opened and closed, how much food is stored in the freezer and the environment in which and the positioning of the appliance.
- We recommend that when first using the freezer it should be left running for 24 hours uninterrupted to ensure it is completely cooled. Do not open the freezer door, or put food inside for this period.
- Your freezer has a 5 minute built in delay function, designed to prevent damage to the compressor. When power is applied to your freezer, it will begin to operate normally after 5 minutes.
- Your freezer is designed to operate in the ambient temperature intervals stated in the standards, according to the climate class stated in the information label. It is not recommended that your freezer is operated in the environments which are out of the stated temperature intervals in terms of cooling efficiency.
- This appliance is designed for use at an ambient temperature within the 10°C - 43°C range.

Climate class	Ambient Temperature (°C)
T	Between 16 and 43 °C
ST	Between 16 and 38 °C
N	Between 16 and 32 °C
SN	Between 10 and 32 °C

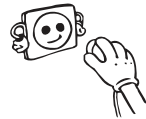
## **PART 3. ARRANGING FOOD IN THE APPLIANCE**

- The freezer compartment is used for freezing fresh food, for storing frozen foods for the period of time indicated on packaging and for making ice cubes.
- Do not put fresh and warm food next to frozen food as it can thaw the frozen food.
- Do not put fresh and warm foods to the freezer door shelves to be frozen. Only use the door shelves for storing frozen foods.
- While freezing fresh foods (i.e. meat, fish and mincemeat) divide them in portions you will use in a single serving.
- For storing frozen foods, the instructions shown on frozen food packages should always be followed carefully. If no information is provided, food should not be stored for more than 3 months from the purchased date.
- When buying frozen food ensure that these have been frozen at suitable temperatures and that the packing is intact.

- Frozen food should be transported in appropriate containers to maintain the quality of the food and should be returned to the freezing surfaces of the unit in the shortest possible time.
- If a package of frozen food shows the sign of humidity and abnormal swelling it is probable that it has been previously stored at an unsuitable temperature and that the contents have deteriorated.
- The storage life of frozen food depends on the room temperature, thermostat setting, how often the door is opened, the type of food and the length of time required to transport the product from the shop to your home. Always follow the instructions printed on the packaging and never exceed the maximum storage life indicated.
- While freezing food, the maximum amount of fresh food (in kg) that can be frozen in 24 hours is indicated on the appliance label.

## PART 4. CLEANING AND MAINTENANCE

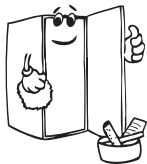
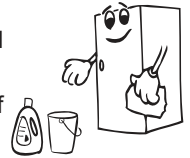
- **Disconnect the unit from the power supply before cleaning.**



- Do not wash your freezer by pouring water on it.



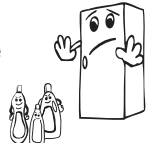
- Make sure that no water enters the lamp housing and other electrical components.
- The freezer should be cleaned periodically using a solution of bicarbonate of soda and lukewarm water.



- Clean the accessories separately with soap and water. Do not clean them in the dishwasher.



- Do not use abrasive products, detergents or soaps. After washing, rinse with clean water and dry carefully. When you have finished cleaning, reconnect the plug to the mains supply with dry hands.



- Clean the condenser with a broom at least twice a year. This will help you to save on energy costs and increase productivity.

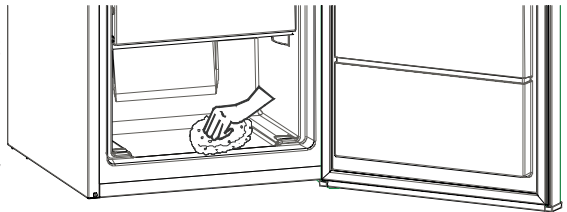


**! The power supply must be disconnected.**

## Defrosting

### Freezer defrosting process

- Small amounts of frost will accumulate inside the freezer, depending upon the length of time for which the door is left open or the amount of moisture introduced. It is essential to ensure that no frost or ice is allowed to form at places where it will affect the close fitting of the door seal. This might allow air to penetrate the cabinet, encouraging continuous running of the compressor. Thin frost formation is quite soft and can be removed with a brush or plastic scraper. Do not use metal or sharp scrapers, mechanical devices or other means to accelerate the defrosting process. Remove all dislodged frost from the cabinet floor. It is not necessary to switch off the appliance for the removal of this frost.
- For the removal of heavy ice deposits, disconnect the appliance from the mains supply, empty the contents into cardboard boxes and wrap in thick blankets or layers of paper to keep them cold. Defrosting will be most effective if carried out when the freezer is nearly empty and should be carried out as quickly as possible to prevent undue increase in the temperature of the contents.
- Do not use metal or sharp scrapers, mechanical devices or other means to accelerate the defrosting process. An increase in temperature of frozen food during defrosting will shorten the storage life. If the contents are well wrapped and placed in a cool area they should keep for several hours.
- Dry the inside of the compartment with a sponge or a clean cloth.
- To accelerate the defrosting process, place one or more bowls of warm water in the freezer compartment.
- Examine the contents when replacing them in the freezer and if some of the food has thawed out it should be eaten within 24 hours, or be cooked and re-frozen.
- After defrosting has finished clean the inside of the appliance with a solution of warm water with a little bicarbonate of soda and then dry thoroughly. Wash all removable parts in the same way and reassemble. Reconnect the appliance to the mains supply and leave for 2 to 3 hours on setting « 5 » position before introducing the food back into the freezer.

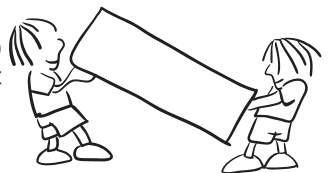


## PART 5. TRANSPORTATION AND CHANGING OF INSTALLATION POSITION

### Transportation and changing of installation position

- The original packages and foamed polystyrene (PS) can be retained if required.
- During transportation, the appliance should be secured with a wide string or a strong rope. The instructions written on the corrugated box must be followed while transporting.
- Before transporting or changing the installation position, all the moving objects (ie, ice tray, scraper, drawers ...) should be taken out or fixed with bands in order to prevent them from getting damaged.

**! Carry your fridge in the upright position.**



## Repositioning the door

- It is not possible to change the opening direction of your freezer door, if the door handle on your freezer is installed from the front surface of the door.
- It is possible to change the opening direction of the door on models without any handles.
- If the door opening direction of your freezer may be changed, you should contact the nearest Authorised Service Agent to have the opening direction changed.

## **PART 6. BEFORE CALLING YOU'RE AFTER SALES SERVICE**

If your freezer is not operating as expected, check the solutions listed below before calling an electrician or the after sales service.

### **What to do if your appliance does not operate:**

#### **Check that:**

- The thermostat setting is not on « • » position
- Your freezer is plugged in and switched on,
- The mains switch in your home is not switched off,
- The socket is no longer functioning. To check this, plug in an appliance that you know is working into the same socket.

### **What to do if your appliance performs poorly:**

#### **Check that:**

- You have not overloaded the appliance,
- The thermostat setting is not on « 1 » position,
- The doors are closed properly,
- There is no dust on the condenser,
- There is enough space for air circulation at the rear and side of the appliance.

### **If there is noise:**

The cooling gas which circulates in the refrigerator circuit may make a slight noise (bubbling sound) even when the compressor is not running. This is normal. If these sounds are different check that:

- The appliance is well levelled
- Nothing is touching the rear
- Nothing on or in the appliance is vibrating.

## **Recommendations**

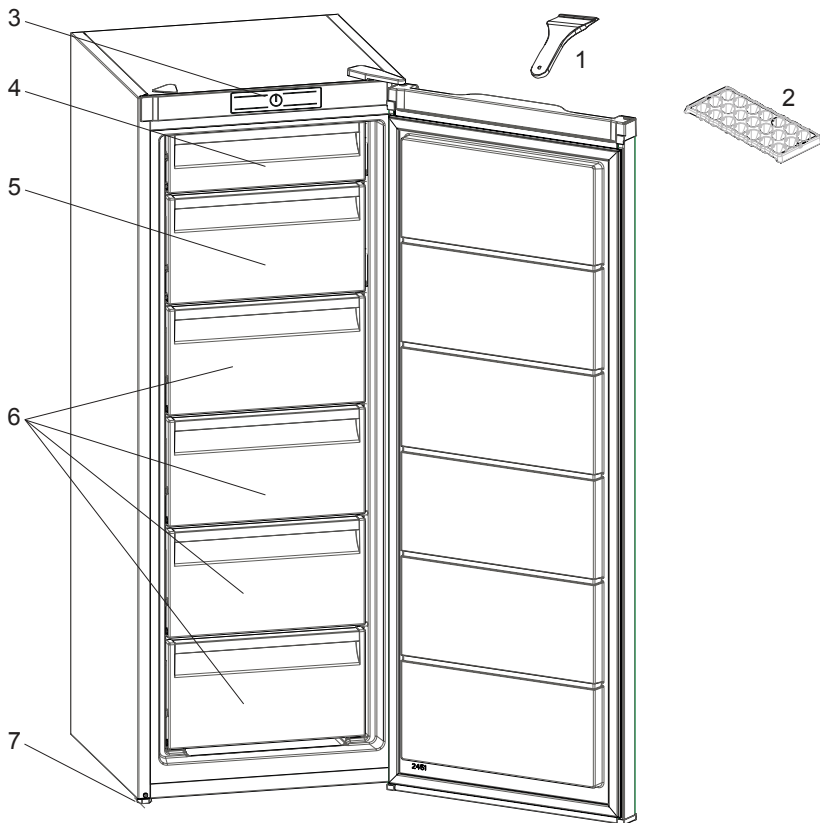
- If the appliance is not used for long time (for example during holidays) defrost and clean the refrigerator, leaving the door open to prevent the formation of mildew and smell.
- To stop the appliance completely, unplug it from the mains socket (for cleaning and when the doors are left open).
- If the problem persists after you have followed all the instructions above, please consult the nearest Authorised Service.
- The appliance you have purchased is designed for home type use and can be used only at home and for the stated purposes. It is not suitable for commercial or common use. If the consumer use the appliance in a way that does not comply with these features, we emphasise that the producer and the dealer shall not be responsible for any repair or failure within the guarantee period.

## **Tips for saving energy**

1. Install the appliance in a cool, well ventilated room , but not in direct sunlight and not near a heat source (radiator, cooker.. etc). Otherwise use an insulating plate.
2. Allow warm food and drinks to cool down outside the appliance.
3. Cover drinks or other liquids when placing them in the appliance Otherwise humidity increases in the appliance. Therefore, the working time gets longer. Also covering drinks and other liquids helps to preserve smell and taste.
4. Try to avoid keeping the doors open for long periods or opening the doors too frequently as warm air will enter the cabinet and cause the compressor to switch on unnecessarily often.
5. Keep the covers of the different temperature compartments (crisper, chiller ...etc) closed
6. Door gasket must be clean and pliable. Replace gaskets if worn.

## PART 7.

## THE PARTS OF THE APPLIANCE AND THE COMPARTMENTS



This presentation is only for information about the parts of the appliance.  
Parts may vary according to the appliance model.

1. Plastic scraper
2. Ice tray
3. Thermostat
4. Freezer upper room cover
5. Freezer bottom room cover
6. Freezer compartment drawers
7. Levelling Foot

# Quadro

**ZAMRZIVAČ**

Upute za uporabu



Hrvatski

**RF-2451MA+**

# SADRŽAJ

<b>PRIJE UPOTREBE UREĐAJA.....</b>	<b>14</b>
Opæenita upozorenja .....	14
Sigurnosna upozorenja.....	16
Instalacija i rukovanje zamrzivačem .....	17
Prije uporabe zamrzivača .....	17
Postavljanje termostata .....	18
Dodaci .....	18
<b>UPOTREBA ZAMRZIVAČA .....</b>	<b>18</b>
Upozorenja za postavljanje temperature .....	19
<b>RASPOREĐIVANJE HRANE U UREĐAJU.....</b>	<b>19</b>
<b>ČIŠĆENJE I ODRŽAVANJE .....</b>	<b>20</b>
Odmrzavanje .....	21
<b>PRIJENOS I PROMJENA .....</b>	<b>21</b>
<b>POLOŽAJA POSTAVLJANJA.....</b>	<b>21</b>
Promjena položaja vrata.....	22
<b>PRIJE POZIVANJA POSLIJEPRODAJNOG SERVISA.....</b>	<b>22</b>
Savjeti Za Štednju Energij.....	23
<b>DIJELOVI UREĐAJA I ODJELJAKA .....</b>	<b>24</b>

## Opæenita upozorenja

**POZOR:** Držite ventilacijske otvore, na kućištu ili na ugradbenoj strukturi uređaja, bez prepreka.

**POZOR:** Ne koristite mehaničke uređaje ili druga sredstva za ubrzavanje postupka odmrzavanja, osim onih koje je preporučio proizvođač.

**POZOR:** Ne koristite električne uređaje unutar odjeljka za čuvanje hrane, osim ako nisu onog tipa koje je preporučio proizvođač.

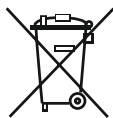
**POZOR:** Nemojte oštetiti sklop rashladnog sredstva.

**POZOR:** Radi izbjegavanja opasne situacije uslijed nestabilnosti uređaja, treba ga učvrstiti prema uputama.

- Ako vaš hladnjak koristi R600 kao rashladno sredstvo – ovo možete saznati s naljepnice na hladnjaku- trebate biti pažljivi tijekom dostave i montaže kako biste spriječili oštećenja na ostalim dijelovi hladnjaka. Iako je R600a prirodni plin, ekološki prihvatljiv, jako je zapaljiv, Ukoliko dođe do ispuštanja plina zbog oštećenja dijelova hladnjaka, uklonite hladnjak izvan dosega otvorenog plamena ili izvora paljenja te na nekoliko minuta prozračite prostor u kojem je uređaj smješten.
- Prilikom prenošenja i postavljanja hladnjaka, nemojte oštetiti sklop rashladnog plina.
- U uređaju nemojte čuvati eksplozivne tvari poput posuda s aerosolom sa zapaljivim materijalima.
- Ovaj uređaj namijenjen je uporabi u kućanstvu te za sličnu namjenu u:
  - za kuhinje osoblja u trgovinama, uredima i drugom radnim prostorima
  - na farmama, te za uporabu gostiju u hotelima, motelima i drugim vrstama smještaja

- u pansionima;
- za potrebe catering usluga i sličnih neprodajnih svrha
- U svrhu sprječavanja opasnosti, ako utičnica ne odgovara utikaču hladnjaka mora je zamijeniti proizvođač, njegov zastupnik ili druga ovlaštena osoba.
- Ovaj uređaj nije namijenjen za uporabu od strane osoba (uključujući djecu) sa smanjenim tjelesnim, osjetilnim ili mentalnim sposobnostima, ili s nedostatnim iskustvom i znanjem, osim ako su pod nadzorom osobe odgovorne za njihovu sigurnost ili ako im ona daje potrebne upute za rad s uređajem. Djeca moraju biti pod nadzorom te treba voditi računa da se ne igraju s uređajem.
- Posebni uzemljeni utikač spojen je na kabel napajanja hladnjaka. Ovaj utikač se treba koristiti s posebno uzemljenom utičnicom od 16 ampera. Ukoliko nemate odgovarajuću utičnicu, molimo obratite se ovlaštenom električaru.
- Ovim uređajem mogu rukovati djeca starija od 8 godina kao i osobe smanjenih fizičkih, osjetilnih ili mentalnih sposobnosti, kao i osobe s nedovoljnim iskustvom i znanjem ukoliko su pod nadzorom ili su dobili upute za rad s uređajem na siguran način te razumiju opasnost kojoj su izloženi. Djeca se ne smiju igrati s uređajem. Djeca bez nadzora ne smiju čistiti ili vršiti korisničko održavanje bez nadzora.
- U svrhu sprječavanja opasnosti, oštećeni mrežni kabel mora zamijeniti proizvođač, njegov zastupnik ili druga ovlaštena osoba.
- Ovaj uređaj nije namijenjen za uporabu na nadmorskim visinama iznad 2000 m.

## Stari i pokvareni hladnjaci ili zamrzivači



- Ako vaš stari hladnjak ili zamrzivač ima bravu, slomite ili uklonite bravu prije nego ga bacite, jer se djeca mogu zaglaviti unutra što može dovesti do nesreće.
- Stari hladnjaci i škrinje sadrže izolacijski materijal i rashladna sredstva sa CFC-om. Zato, pazite da ne onečišćujete okoliš kad bacate stare hladnjake ili zamrzivače.

Molimo, posavjetujte se s općinskim vlastima o načinu zbrinjavanja WEEE (istrošene električne i elektronske opreme) za ponovnu uporabu, recikliranje i uporabu.

### Napomene;

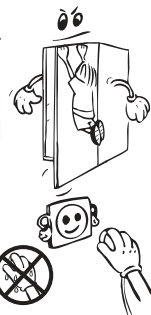
- Molimo, prije instalacije i uporabe uređaja pažljivo pročitate korisnički priručnik. Naša tvrtka nije odgovorna za oštećenja nastala uslijed neispravne uporabe.
- Slijedite sve upute na vašem uređaju i u korisničkom priručniku, čuvajte priručnik na sigurnom kako biste mogli riješiti probleme koji se mogu pojaviti u budućnosti.
- Ovaj uređaj namijenjen je uporabi u kućanstvima i može se koristiti samo u kućanstvima i za naznačene svrhe. Nije podesan za komercijalnu ili zajedničku uporabu. Takva uporaba će uzrokovati opoziv jamstva i naša tvrtka neće biti odgovorna za gubitke koji nastanu.
- Ovaj uređaj namijenjen je uporabi u kućanstvima i podesan je samo za hlađenje / pohranu hrane. Nije podesan za komercijalnu ili uobičajenu uporabu i/ili za pohranu drugih stvari osim hrane. Naša tvrtka nije odgovorna za gubitke do kojih dođe u suprotnom.

### Sigurnosna upozorenja

- Ne koristite višestruke utičnice ili produžni kabel.
- Ne uključujte u oštećene, istrošene ili stare utikače.
- Ne povlačite, presavijate i ne oštećujte kabel.



- Uređaj je namijenjen upotrebi od strane odraslih osoba, ne dozvolite djeci igranje s uređajem i ne dozvolite im da se vješaju za vrata.
- Ne uključujte ili isključujte utikač iz utičnice mokrim rukama kako bi se spriječio električni udar!
- Ne stavljajte staklene boce ili limenke u odjeljak zamrzivača. Boce ili limenke mogu eksplodirati.
- Zbog vlastite sigurnosti ne stavljajte eksplozivne ili zapaljive materijale u zamrzivač. Pića s većim udjelom alkohola moraju biti dobro zatvorena i odložena uspravno u odjeljku zamrzivača.
- Kad uzimate led nastao u odjeljku zamrzivača, ne dirajte ga jer može izazvati ozebline i/ili posjekotine.
- Zamrznutu hranu ne dirajte mokrim rukama! Ne jedite sladoled i kockice leda odmah kad ih izvadite iz odjeljka zamrzivača!
- Otopljenu hranu nemojte ponovo zamrzavati. To može ugroziti zdravlje i izazvati trovanje hranom.

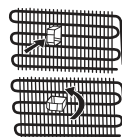


- Ne pokrivajte vrh ili cijeli zamrzivač s čipkom. To može utjecati na rad zamrzivača.
- Za sprječavanje oštećenja dodatnog pribora, pričvrstite ga u zamrzivač tijekom prijevoza.

## Instalacija i rukovanje zamrzivačem

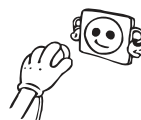
*Prije početka uporabe zamrzivača, vodite računa o sljedećem;*

- Radni napon zamrzivača je 220-240 V i 50Hz.
- Ne preuzimamo odgovornost za štetu nastalu zbog nedostatka uzemljenja.
- Zamrzivač postavite na mjesto gdje neće biti izložen izravnom sunčevom svjetlu.
- Uređaj treba biti udaljen najmanje 50 cm od štednjaka, plinskih peći i radijatora, te barem 5 cm udaljeno od električnih pećnica.
- Zamrzivač nikad ne koristite na otvorenom i ne ostavljajte ga na kiši.
- Kad se zamrzivač nalazi pored zamrzivača za duboko zamrzavanje, trebaju biti udaljeni barem 2 cm kako bi se spriječio stvaranje vlage na vanjskim površinama.
- Ne odlazite stvari na zamrzivač te ga postavite na prikladno mjesto, s barem 15 cm praznog prostora od vrha zamrzivača.
- Prilagodljive prednje nožice trebaju se stabilizirati na odgovarajućoj visini te osigurati rad zamrzivača na stabilan i ispravan način. Nožice možete prilagoditi okretanjem u smjeru kazaljki na satu (ili u suprotnom smjeru). Ovo trebate uraditi prije stavljanja hrane u zamrzivač.
- Prije uporabe zamrzivača, obrišite sve dijelove toplom vodom u koju ste dodali čajnu žlicu sode bikarbone, a potom ih isperite čistom vodom i osušite. Nakon čišćenja sve dijelove stavite na svoje mjesto.
- Postavite plastični razdjelnik (dio s crnom nožicom straga) okretanjem za 90° kao što je prikazano na slici kako bi se spriječio prljanje kondenzatora uz zid.
- Hladnjak treba smjestiti pored zida i osigurati razmak ne veći od 75 mm.



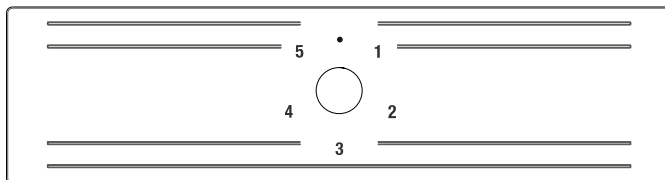
## Prije uporabe zamrzivača

- Ako se zamrzivač koristi po prvi put ili nakon prijevoza, neka zamrzivač stoji uspravno 3 sata prije uključivanja kako bi se osigurao ispravan rad. U suprotnom, možete oštetiti kompresor.
- Zamrzivač može imati čudan miris prije uključivanja; miris će nestati kad se uređaj počne hladiti.



## DRUGI DIO UPOTREBA ZAMRZIVAČA

### Postavljanje termostata



Termostat zamrzivača automatski regulira unutrašnju temperaturu odjeljaka. Zakretanjem gumba od položaja „1” do položaja „5” mogu se postaviti niže temperature.

**Važna napomena:** nemojte zakretati gumb iznad položaja 1 jer će to uzrokovati prestanak rada uređaja.

#### Postavljanje termostata zamrzivača:

- 1 – 2 : Za kratkotrajno pohranjivanje hrane u odjeljku za zamrzavanje postavite gumb između najnižeg i srednjeg položaja.
- 3 – 4 : Za dugotrajno pohranjivanje hrane u odjeljku za zamrzavanje postavite gumb u središnji položaj.
- 5 : Za zamrzavanje svježije hrane. Uređaj radi na nižim temperaturama.

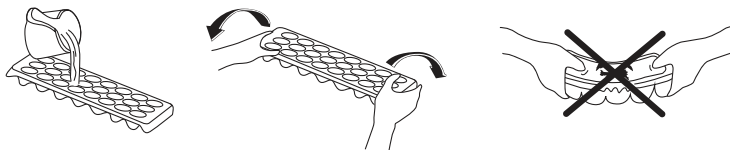
#### Napomena

- Temperatura okoline, temperatura nedavno pohranjene hrane i učestalost otvaranja vrata utječu na temperaturu u odjeljku za zamrzavanje. Ako je potrebno, promijenite postavke temperature.
- Za postizanje najbolje unutrašnje temperature potrebno je postaviti pokazatelj termostata zamrzivača u položaj između 2 i 4.

#### Dodaci

##### Posuda za led

- Napunite posudu za led sa vodom i stavite je u zamrzivač .
- Nakon što se voda pretvorila u led, mozete laganim rotiranjem posude (kao što je prikazano na slici) izvaditi led.



## Upozorenja za postavljanje temperature

- Temperatura okoline, temperatura nedavno pohranjene hrane i učestalost otvaranja vrata utječu na temperaturu u zamrzivaču. Ako je potrebno, promijenite postavku temperature.
- Ne preporučuje se upotreba zamrzivača na temperaturi okoline nižoj od 10 °C.
- Temperaturu treba postaviti u skladu s učestalošću otvaranja i zatvaranja vrata zamrzivača, količinom hrane koja se pohranjuje i okolinom u kojoj se uređaj nalazi.
- Preporučujemo vam da prilikom prve upotrebe ostavite zamrzivač da radi 24 sata bez prestanka kako bi se u potpunosti ohladio. Nemojte otvarati vrata zamrzivača ili pohranjivati hranu u zamrzivač u tom razdoblju.
- Vaš je zamrzivač opremljen funkcijom odgode od 5 minuta koja služi za sprečavanje oštećenja kompresora. Vaš će zamrzivač započeti s normalnim radom 5 minuta nakon početka napajanja.
- Vaš je zamrzivač namijenjen za rad u rasponu temperature okoline navedenom u normama, prema klimatskom razredu navedenom na naljepnici s podacima. Ne preporučuje se upotreba zamrzivača na temperaturi okoline koja nije propisana zbog učinkovitosti hlađenja.
- Uređaj je namijenjen za upotrebu na temperaturama okoline između 10 °C i 43 °C.

Klimatski razred	Temperatura okoline (°C)
T	Između 16 i 43 °C
ST	Između 16 i 38 °C
N	Između 16 i 32 °C
SN	Između 10 i 32 °C

## TREĆI DIO RASPOREĐIVANJE HRANE U UREĐAJU

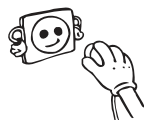
- Odjeljak za zamrzavanje upotrebljava se za zamrzavanje svježih hrane, za pohranjivanje zamrznute hrane u razdoblju navedenom na ambalaži te za izradu kockica leda.
- Nemojte stavljati svjež i toplu hranu pored zamrznute hrane jer može doći do odmrzavanja zamrznute hrane.
- Nemojte stavljati svjež i toplu hranu na police vrata zamrzivača kako biste ih zamrznuli. Upotrebljavajte police vrata samo za pohranjivanje zamrznute hrane.
- Kada zamrzavate svjež hranu (npr. meso, ribu i mljeveno meso), podijelite je u porcije koje ćete upotrijebiti za jedan obrok.
- Uvijek pažljivo slijedite upute na ambalaži zamrznute hrane za pohranjivanje zamrznute hrane. Ako na ambalaži nisu navedeni nikakvi podaci, hrana se ne smije držati pohranjena dulje od 3 mjeseca od datuma kupnje.
- Kada kupujete zamrznutu hranu, provjerite je li ta hrana zamrznuta na prikladnim temperaturama i je li pakiranje očuvano.
- Zamrznutu hranu treba prenositi u odgovarajućim spremnicima kako bi se zadržala njezina kvaliteta i vratiti u zamrzivač u što kraćem vremenu.
- Ako uočite vlagu i tragove neuobičajenog bubrenja na ambalaži zamrznute hrane, vje-

rojatno je prethodno bila pohranjena na neprimjerenj temperaturi te se njezin sadržaj pokvario.

- Vrijeme pohrane zamrznute hrane ovisi o sobnoj temperaturi, postavkama termostata, učestalosti otvaranja vrata, vrsti hrane i vremenu potrebnom da se proizvod prenese iz trgovine do vašeg doma. Uvijek se pridržavajte uputa navedenih na ambalaži i nikada nemojte držati hranu pohranjenu dulje nego što je navedeno.
- Kada zamrzavate hranu, najveća količina svježe hrane (u kg) koja se može zamrznuti unutar 24 sata prikazana je na naljepnici uređaja.

## ČETVRTI DIO ČIŠĆENJE I ODRŽAVANJE

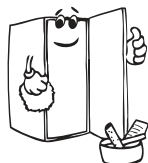
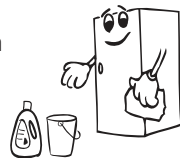
- Prije početka čišćenja, isključite štednjak iz mrežnog napajanja.



- Ne čistite uređaj ulijevanjem vode.



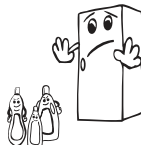
- Odjeljke hladnjaka i zamrzivača treba povremeno očistiti otopinom sode bikarbone i mlake vode.



- Pribor čistite odvojeno sapunom i vodom. Ne perite ih u perilici suđa.



- Ne koristite abrazivne proizvode, deterdžente i sapune. Nakon pranja, isperite čistom vodom i pažljivo ih osušite. Kad je postupak čišćenja završen ponovno uključite uređaj suhim rukama.



- Kondenzator treba očistiti metlom (na stražnjoj strani uređaja) jednom godišnje radi uštede energije i povećanja produktivnosti.

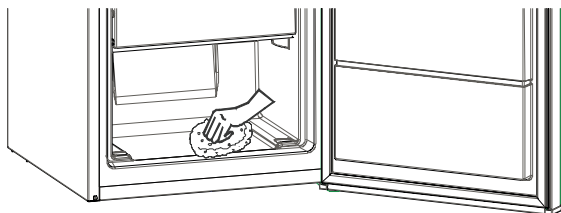


**Mrežno Napajanje Treba Biti Isključeno.**

## Odmrzavanje

### Postupak odmrzavanja zamrzivača

- U zamrzivaču će se nakupiti mala količina mraza ovisno o tome koliko su dugo vrata bila otvorena ili ovisno o količini vlage. Od ključne je važnosti osigurati da se mraz ili led ne stvori na mjestima gdje će utjecati na prijanjanje brtve vrata. To bi moglo omogućiti ulazak zraka u odjeljak i time potaknuti neprekidan rad kompresora. Tanki sloja mraza vrlo je mekan i može se ukloniti četkom ili plastičnom strugalicom. Ne upotrebljavajte metalne ili oštre strugalice, mehaničke uređaje ili druge načine za ubrzavanje procesa odmrzavanja. Uklonite sav mraz koji se otkinuo s dna odjeljka. Za uklanjanje tog sloja mraza nije potrebno isključiti uređaj.
- Za uklanjanje debelih slojeva leda odspojite uređaj od glavnog napajanja, ispraznite sadržaj u kartonske kutije i zamotajte u debele pokrivače ili slojeve papira da biste ih održali hladnima. Odmrzavanje će biti najučinkovitije ako se izvrši kad je zamrzivač gotovo prazan i treba se izvršiti što je brže moguće kako bi se spriječio prekomjerni porast temperature sadržaja.
- Ne upotrebljavajte metalne ili oštre strugalice, mehaničke uređaje ili druge načine za ubrzavanje procesa odmrzavanja. Povećanjem temperature zamrznute hrane tijekom odmrzavanja skratit će se vrijeme pohrane hrane. Ako je sadržaj dobro zamotan i pohranjen na hladnom mjestu, trebao bi se očuvati nekoliko sati.
- Posušite unutrašnjost odjeljaka spužvicom ili čistom krpom.
- Da biste ubrzali proces odmrzavanja, postavite jednu ili više posuda s toplom vodom u odjeljak zamrzivača.
- Pregledajte sadržaj kada ga vraćate u zamrzivač i ako se dio hrane odmrznuo, treba je pojesti unutar 24 sata ili skuhati i ponovno zamrznuti.
- Nakon što se odmrzavanje završi, očistite unutrašnjost uređaja otopinom tople vode s malo sode bikarbone, a zatim temeljito posušite. Operite sve odvojive dijelove na isti način i ponovno ih sastavite. Ponovno spojite uređaj na glavno napajanje i ostavite ga 2 do 3 sata na postavci „5” prije nego što ponovno počnete stavljati hranu u zamrzivač.

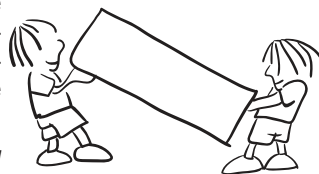


## PETI DIO

### PRIENOS I PROMJENA POLOŽAJA POSTAVLJANJA

- Originalno pakiranje i stiropor mogu se čuvati za ponovni prijevoz (po želji).
- U slučaju ponovnog prijevoza, zamrzivač trebate pričvrstiti s čvrstim ambalažnim materijalom, vrpčama i čvrstom užadi te se pridržavati uputa za prijevoz navedenih na pakiranju.
- Tijekom premještanja ili prijevoza, prvo uklonite pokretne dijelove iz unutrašnjosti zamrzivača (police, dodatni pribor, posuda za voće i povrće, itd.) ili ih pričvrstite ljepljivom vrpcom za unutrašnjost zamrzivača kako biste spriječili drmanje.

*Vodite računa da zamrzivač bude u uspravnom položaju tijekom prijevoza.*



## Promjena položaja vrata

- Nije moguće promijeniti smjer otvaranja vrata hladnjaka ako su ručke na vratima hladnjaka postavljene na prednjoj površini vrata.
- Moguće je promijeniti smjer otvaranja vrata na modelima bez ručki.
- Ako se smjer otvaranja vrata vašeg hladnjaka može promijeniti, obratite se najbližem ovlaštenom servisu kako bi vam promijenili smjer otvaranja vrata.

## ŠESTI DIO PRIJE POZIVANJA POSLIJEPRODAJNOG SERVISA

Ako vaš zamrzivač ne radi ispravno, možda je riječ o manjem problemu, zbog toga prije nego pozovete električara provjerite navedeno, može vam uštedjeti i novac i vrijeme.

### Što učiniti ako uređaj ne radi;

#### Provjerite;

- Ima li struje,
- Je li glavni prekidač (figo sklopka) u vašem domu isključena ,
- Je li termostat na položaju “•” ,
- Utičnica nema dovoljni napon. Kako biste ovo provjerili, uključite drugi uređaj za koji znate da radi kad je uključen u istu utičnicu.

### Što kad uređaj slabo radi;

#### Provjerite;

- Jeste li preopteretili uređaj ,
- Termostat zamrzivača je podešen na položaj “1” (ako je podesite kolo termostata na odgovarajuću vrijednost)
- Jesu li vrata potpuno zatvorena ,
- Ima li prašine u kondenzatoru ,
- Ima dovoljno mjesta između stražnjeg i bočnih zidova.

### Ako buči;

Plin koji se koristi za zamrzavanje cirkulira kroz sustav za zamrzavanje stvarajući zvuk (slično zvuku vrenja vode) čak i kad kompresor ne radi. Ne brinite se to je sasvim normalno. Ako su zvukovi drukčiji provjerite;

- Je li uređaj dobro niveliran
- Dodiruje li nešto stražnji dio uređaja.
- Predmeti koji se nalaze na uređaju vibriraju.

### Ako vaš zamrzivač ne hladi dovoljno;

Vaš zamrzivač je napravljen tako da radi na sobnoj temperaturi u intervalima koji su navedeni u standardima, prema klimatskoj klasi navedenoj na informacijskoj naljepnici. Za učinkovito hlađenje ne preporučujemo rad zamrzivača izvan navedenih graničnih vrijednosti temperatura.

### Preporuke

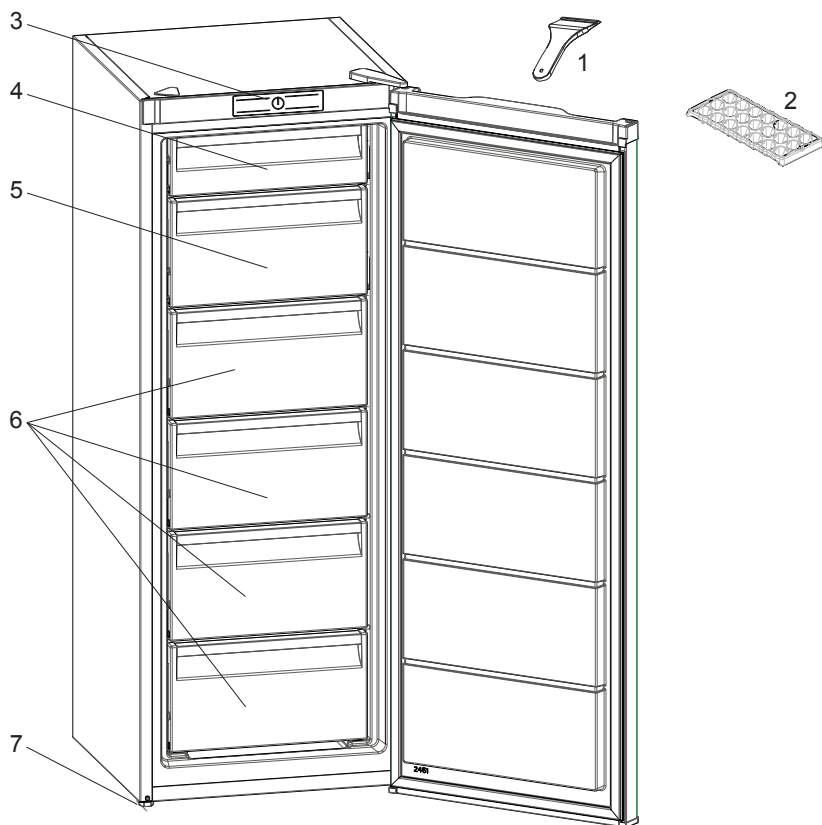
- Ako se uređaj ne koristi duže vrijeme (na primjer tijekom ljetnih godišnjih odmora) isključite ga ili postavite kolo termostata na položaj “•” i očistite ga te ostavite otvorena vrata kako bi se spriječilo stvaranje plijesni i neugodnog mirisa.

- Za potpuni prestanak rada uređaja, isključite ga iz mrežne utičnice (ako ga želite očistiti i kad vrata ostavite otvorenima)

## **Savjeti Za Štednju Energij**

1. Postavite uređaj u hladnu, dobro prozračenu prostoriju, ali ne na izravnu sunčevu svjetlost niti u blizinu izvora topline (radijator, kuhalo itd.). U suprotnom upotrijebite izolacijsku ploču.
2. Pričekajte dok se topla hrana i piće ne ohlade izvan uređaja.
3. Kada stavljate pića i tekućine u hladnjak, poklopite ih. U suprotnom dolazi do povećanja vlažnosti u uređaju. Na taj se način produljuje vrijeme rada. Također, poklapanje pića i tekućina pomaže u očuvanju mirisa i okusa.
4. Kada stavljate pića i hranu u hladnjak, otvarajte vrata hladnjaka što je kraće moguće.
5. Neka poklopci svih odjeljaka različitih temperatura u uređaju (ladica za voće i povrće, odjeljak za hlađenje itd.) budu zatvoreni.
6. Brtva vrata mora biti čista i savitljiva. Zamijenite brtvu ako se istroši.

## SEDMI DIO DIJELOVI UREĐAJA I ODJELJAKA



Ovaj prikaz je samo informacija o dijelovima uređaja.  
Dijelovi mogu biti različiti, ovisno o modelu uređaja.

1. Plastična strugalica
2. Posudica za led
3. Termostat
4. Poklopac gornjeg odjeljka zamrzivača
5. Poklopac donjeg odjeljka zamrzivača
6. Ladice odjeljka za zamrzavanje
7. Podesiva noga

# Quadro

**ЗАМРЗНУВАЧ**

Упатство за употреба



Македонски

**RF-2451MA+**

# Почетна страна

<b>ПРЕД ДА ЗАПОЧНЕТЕ СО УПОТРЕБА НА АПАРАТОТ.....</b>	<b>26</b>
Стари и неисправни фрижидери .....	28
Безбедносни предупредувања.....	29
Инсталација и ракување со вашиот фрижидер .....	29
Пред да го користите фрижидерот .....	30
<b>РАЗНИ ФУНКЦИИ И МОЖНОСТИ .....</b>	<b>31</b>
Поставување на термостатот.....	31
Предупредувања за прилагодувањето на температурата.....	31
<b>ОРГАНИЗИРАЊЕ НА ХРАНАТА ВО АПАРАТОТ .....</b>	<b>32</b>
<b>ЧИСТЕЊЕ И ОДРЖУВАЊЕ.....</b>	<b>33</b>
Одмрзнување .....	34
<b>ТРАНСПОРТ И ПРЕМЕСТУВАЊЕ.....</b>	<b>35</b>
Превоз и промена на позиција на инсталација.....	35
Менување на положбата на вратата .....	35
<b>ПРЕД ДА ПОВИКАТЕ СЕРВИСЕР.....</b>	<b>36</b>
Совети за зачувување ел. Енергија .....	37
<b>ДЕЛОВИ НА АПАРАТОТ И ОДДЕЛИТЕ.....</b>	<b>38</b>

## **Општи предупредувања**

**ПРЕДУПРЕДУВАЊЕ:** Не ги блокирајте отворите за вентилација кои се најдуваат во кутијата на уредот или во вградената структура.

**ПРЕДУПРЕДУВАЊЕ:** Немојте да користите механички уреди или други начини за забрзување на процесот на одмрзнување, освен оние кои се препорачани од производителот.

**ПРЕДУПРЕДУВАЊЕ:** Немојте да користите електрични уреди во внатрешните оддели на уредот, освен доколку не се од вид кој е препорачан од производителот.

**ПРЕДУПРЕДУВАЊЕ:** Не го оштетувајте колото на разладувачот.

**ПРЕДУПРЕДУВАЊЕ:** За да се спречи опасност поради нестабилност на уредот, мора да се фиксира според инструкциите.

- Ако вашиот уред користи R600a како рефригерант – можете да ја видите оваа информација на етикетата на ладилникот – треба да внимавате за време на транспорт и монтажа да не ги оштетите разладните елементи на ладилникот. Иако тој е пријателски спрема околината и природен, експлозивен е. Во случај на истекување поради оштетување на елементите на ладилникот, оддалечете го уредот од извори на оган или топлина и проветрете ја собата неколку минути.
- Додека го носите и преместувате фрижидерот, внимавајте да не го оштетите колото на гасот.
- Немојте да чувате експлозивни материи, како на пример кутии со аеросол со запалив пропелент, во овој уред.
- Овој уред е наменет да се користи само во домашни услови и слични намени како на пр.:
  - Кујнски оддели во продавници, канцеларии и други работни средини

- Фарми и клиенти во хотели, мотели и други околина од тип резиденција
- Околина од тип „ноќевање и појадок“
- Угостителство и слични непродажни намени
- Ако штекерот не одговара на приклучокот на кабелот, мора да се замени од страна на производителот, неговиот сервисен агент или слично обучени лица, со цел да се избегне незгода.
- Овој уред не е наменет за користење од лица (вклучително и деца) со намалени физички, осетни или умствени способности или без искуство и/или знаење, освен доколку не се под надзор или биле обучени за да го користат уредот од страна на лице одговорно за нивната безбедност. Децата мора да бидат надгледувани за да се осигури дека не си играат со уредот.
- Специјално заземјен приклучок е поврзан на напојниот кабел од фрижидерот. Овој приклучок треба да се користи со специјално заземјен штекер од 16 амperi. Ако нема таков штекер во вашиот дом, авторизиран електричар нека ви инсталира еден.
- Овој уред може да се користи од деца од 8 години и нагоре и лица со намалени физички, осетни или ментални способности или недостаток од искуство и знаење, доколку истите се под надзор или им биле дадени инструкции во врска со употребата на уредот на безбеден начин и доколку ги разбираат можните опасности. Децата не смеат да играат со уредот. Чистењето и одржувањето не смеат да се извршуваат од деца без надзор.
- Ако кабелот е оштетен, мора да се замени од страна на производителот, неговиот сервисен агент или слично обучени лица, со цел да се избегне незгода.
- Овој уред не е наменет за употреба на надморска височина повисока од 2000 m.

## Стари и неисправни фрижидери



- Доколку вашиот стар фрижидер има брава, скршете ја или тргнете ја, бидејќи децата може да се заклучат во фрижидерот и да предизвикаат несреќа.
- Старите апарати користат материјал за изолација и рефригерант со ЦФЦ. Затоа, внимавајте да не ја загадувате околината кога го фрлате стариот фрижидер.

- Ве молиме да се обратите кај вашите локални власти во врска со отстранувањето на WEEE со цел повторна употреба, рециклирање и поправка.

### Забелешки:

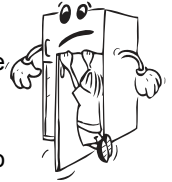
- Прочитајте го внимателно прирачникот пред да го инсталирате и користите вашиот уред. Нашата компанија нема да биде одговорна во случај на злоупотреба.
- Следете ги сите инструкции на уредот и во прирачникот, и чувајте го прирачникот на сигурно за да можете да решите идни можни проблеми.
- Овој уред е произведен за да се користи дома и може да се користи единствено така и само за наведените намени. Не е погоден за комерцијална или општа употреба. Ако се користи така, тоа ја поништува нашата гаранција и нашата компанија нема да биде одговорна за настанатите штети.
- Овој уред е произведен за домашна употреба и погоден е само за ладење/чување на храна. Не е погоден за комерцијална или општа употреба и/или за чување на супстанции различни од храна. Нашата компанија не е одговорна за штети настанати од непочитување на овие намени.

## Безбедносни предупредувања

- Не користете продолжителен кабел или повеќевлезен штекер.
- Не вклучувајте оштетени, скинати или стари приклучоци.
- Немојте да го тргате, виткате или оштетувате кабелот.



- Уредот е наменет да се користи од страна на возрасни, не оставајте им на децата да си играат со него или да висат на вратата.
- Не го фаќајте кабелот со влажни раце, опасност од струен удар!
- Не поставувајте стаклени шишиња или лименки со пијалаци во замрзнувачот. Шишињата или лименките може да експлодираат.
- Поради ваша безбедност не поставувајте експлозивни и запаливи материјали во фрижидерот. Поставете ги пијалаци со висок алкохолен процент во одделот за ладење со добро затворени затки и во вертикална позиција.
- Избегнувајте контакт со гола кожа со мразот додека го вадите од делот за длабоко замрзнување, бидејќи мразот може да предизвика замрзнатини и/или посекотини.
- Не допирајте замрзнати работи со влажни раце! Немојте да јадете сладолед и коцки мраз веднаш откако ќе ги извадите од замрзнувачот!
- Немојте повторно да ги замрзнувате храните кои еднаш се одмрзнале. Тоа може да предизвика здравствени проблеми од типот на труење со храна.
- Не го покривајте телото и врвот на фрижидерот со чаршаф. Тоа влијае на работата на фрижидерот.
- Обезбедете ги внатрешните додатоци во апаратот за да не се оштетат при преместување.

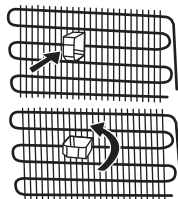


## Инсталација и ракување со вашиот фрижидер

Пред да почнете да го користите фрижидерот, обрнете внимание на следниве работи:

- Работниот напон на фрижидерот е 220-240 волти при 50 херци.
- Приклучокот мора да биде на дофат после инсталацијата.
- При првото вклучување може да се појави мирис. Ќе исчезне кога уредот ќе почне да лади.
- Пред да поврзете во струјно коло, осигурете се дека напонот означен на плочката со името на уредот одговара на напонот во вашата мрежа дома.
- Вклучете го приклучокот во штекер со ефикасно заземјување. Доколку штекерот не е заземјен или не одговара, ви препорачуваме да повикате авторизиран електричар да ви помогне.

- Уредот мора да биде поврзан на штекер со соодветен осигурувач. Напојувањето и напонот на напојната точка мора да соодветствуваат со деталите на плочката на уредот (таа се најдува на внатрешната лева страна на уредот).
- Не преземаме одговорност за штета настаната поради незаземјени приклучоци.
- Поставете го фрижидерот на добро место кое нема да биде изложено на директна сончева светлина.
- Фрижидерот не смее никогаш да се користи на отворено или да се остава на дожд.
- Треба да биде на најмалку 50 см од извори на топлина како шпорети, фурни, радијатори и печки и најмалку на 5 см од електрични фурни.
- Ако фрижидерот е веднаш до сандак за длабоко замрзнување, неопходно е да се остави најмалку 2 см помеѓу нив со цел да се избегне кондензација на надворешните површини.
- Не оставајте тешки предмети на уредот.
- Целосно чистете го уредот, особено во внатрешноста, пред да го користите (видете го делот Чистење и одржување).
- Процедурата за инсталирање во кујнските елементи е дадена во прирачникот за инсталација. Уредов е наменет за користење единствено во соодветни кујнски елементи.
- Прилагодливите предни ногалки мора да се постават на соодветна висина со цел фрижидерот да работи стабилно и правилно. Тоа можете да го направите со вртење на ногалките во правец на стрелките (или обратно). Тоа треба да се направи пред да се постави храна во фрижидерот.
- Пред да го користите фрижидерот, избришете ги сите делови со млака вода во која сте раствориле сода бикарбона и потоа исплакнете со чиста вода и исушете. Вратете ги сите делови после чистење.
- Поставете ја пластиката за прилагодување на растојание (делот со црни крилца на задната страна) така што ќе го завртите за 90 степени со што ќе оневозможите на кондензаторот да го допира ѕидот. condenser from touching the wall.



## Пред да го користите фрижидерот

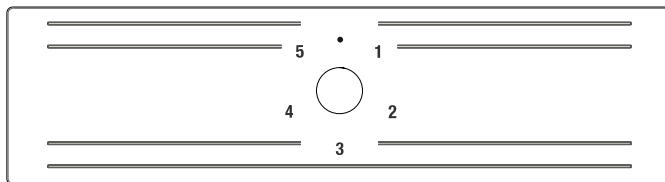
- За да овозможите ефикасна работа, при првото користење или после преместување, вклучете го фрижидерот во струја и оставете го исправен 3 часа. Во спротивно, може да го оштетите компресорот.
- При првото вклучување може да се појави мирис; мирисот ќе исчезне кога фрижидерот ќе почне да лади.



## ДЕЛ 2 РАЗНИ ФУНКЦИИ И МОЖНОСТИ

### Поставување на термостатот

#### ТЕРМОСТАТ НА ЗАМРЗНУВАЧОТ



Термостатот на замрзнувачот ја регулира автоматски внатрешната температура во одделите. Со вртење на копчето од позиција 1 до 5, може да се постигнуваат пониски температури.

**Важна забелешка:** Не обидувајте се да го вртите копчето подалеку од положба 1, бидејќи така ќе го исклучите апаратот.

#### Поставки на термостатот на замрзнувачот;

- 1-2:** Може да го поставите копчето меѓу минимум и средно за краткотрајно складирање храна во одделот на замрзнувачот.
- 3-4:** Може да го поставите копчето на средно за долготрајно складирање храна во одделот на замрзнувачот.
- 5 :** За замрзнување свежа храна. Апаратот ќе работи на пониски температури.

#### Имајте предвид дека

- Температурата во просторијата, температурата на свежата храна и зачестеноста на отворање врата влијаат врз температурата во одделот на замрзнувачот. Ако е потребно, сменете ја поставката за температура.
- За најдобра внатрешна температура, индикаторот на термостатот на замрзнувачот треба да биде поставен меѓу 2 и 4.

#### Вклучување на замрзнувачот

- Кога ќе го вклучите ладилникот за првпат и за да добиете задоволително ладење, тој мора да работи 24 часа без прекин додека не се излади до потребната температура.
- Во текот на овој период, не отворајте ја вратата многу често и не ставајте многу храна во ладилникот.
- Ако го исклучите фрижидерот од струја, мора да почекате барем 5 минути пред повторно да го вклучите за да не го оштетите компресорот.

#### Предупредувања за прилагодувањето на температурата

- Прилагодувањето на температурата треба да се направи согласно зачестеноста на отворањето на вратата и количината храна што се чува во ладилникот.
- Кога ќе го вклучите ладилникот за првпат дозволете да работи 24 часа без прекин за да се излади до правилната температура.
- Во текот на овој иницијален 24-часовен период, не отворајте ја вратата многу често или не ставајте многу храна во ладилникот.
- Ако го исклучите уредот од струја, почекајте барем 5 минути пред повторно да го вклучите или рестартирате за да не го оштетите компресорот.

- Замрзнувачот е дизајниран да работи во специфичен опсег на амбиентална температура согласно стандардите и климатските услови посочени на етикетата со информации. Ние не препорачуваме да го користите ладилникот надвор од наведените вредности за температурата.
- Овој апарат е дизајниран да се користи во околина со температурен опсег од 10°C - 43°C.

Класа на клима	Амбиентална температура (°C)
T	Меѓу 16 и 43 (°C)
ST	Меѓу 16 и 38 (°C)
N	Меѓу 16 и 32 (°C)
SN	Меѓу 10 и 32 (°C)

### ДЕЛ 3 ОРГАНИЗИРАЊЕ НА ХРАНАТА ВО АПАРАТОТ

- Замрзнувачот се употребува за: складирање на длабоко смрзната храна на подолг период и за создавање коцки од мраз.
- Не ставајте свежа или топла храна да се замрзнува на полиците на вратата во замрзнувачот. Користете ги само за складирање смрзната храна.
- Не ставајте свежа или топла храна веднаш до замрзнатата храна бидејќи може да ја растопи.
- Кога замрзнувате свежа храна (на пр. месо, риба и мелено месо) поделете ги во помали делови кои би ги искористиле одеднаш.
- **За складирање на замрзната храна:** прикажаните упатства на пакувањето на замрзнатата храна треба секогаш да се почитуваат внимателно, но ако нема такви информации, храната не треба да се чува замрзната повеќе од 3 месеци од моментот на купување.
- **При купување замрзната храна** проверете дали истата била замрзната на соодветна температура и дали пакувањето е нештетено.
- Смрзната храна треба да се носи во соодветни контејнери за одржување на квалитетот на храната и треба да се врати во просторот за замрзување во најкус можен рок.
- Ако пакувањето со смрзната храна покажува знаци на влага и ненормална орошеност, веројатно претходно била складирана на несоодветна температура и состојките се веќе расипани.
- **Рокот на употреба на смрзната храна** зависи од собната температура, поставката на термостатот, колку често се отвора вратата, видот на храната и времето кое што е потребно да се однесе производот од продавница до дома. Секогаш следете ги упатствата кои се посочени на пакувањето и никогаш не надминувајте го максималното посочено време за складирање.
- **При замрзување свежа храна:** максималната количина на свежа храна (во кг) што може да се замрзне за 24 часа е посочена на етикетата на апаратот.

## ДЕЛ 4 ЧИСТЕЊЕ И ОДРЖУВАЊЕ

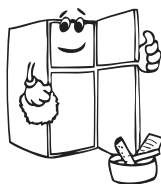
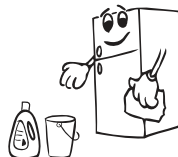
- Исклучете го фрижидерот од напојувањето пред чистење.



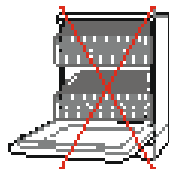
- Не го мијте со потурање на вода.



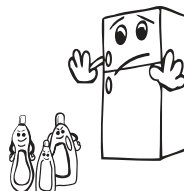
- Можете да ги исчистите внатрешните и надворешните површини со мека крпа или сунѓер натопени во вода и сапун.



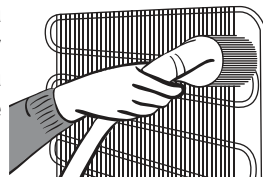
- Отстранете ги деловите поединечно и чистете со вода со сапуница. Да не се мијат во машина за миење садови.



- За чистење никогаш не употребувајте запаливи, експлозивни или корозивни материјали како разредувач, киселина, итн



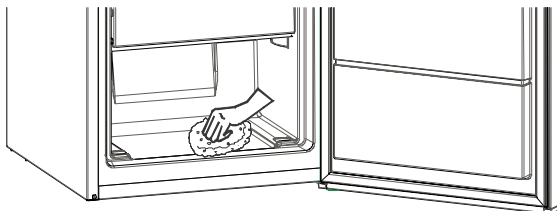
- Кондензаторот (задниот дел со црни крила) треба да се чисти со правосмукалка или со сува четка најмалку еднаш годишно. Ова ќе помогне замрзнувачот да работи поефикасно и ќе Ви овозможи да заштедите енергија.



## Одмрзнување

### Постапка за одмрзнување на замрзнувачот

- Ќе се наталожи мала количина мраз во замрзнувачот во зависност од тоа колку долго е отворена вратата или од количината влага. Важно е да не дозволите создавање мраз на места кои ќе влијаат врз цврстото затворање на гумата на вратата. Така може да навлегува воздух во одделот што доведува до постојана работа на компресорот. Тенкиот слој мраз е мек и може да се извади со четка или пластична гребалка. Не користете метални или остри гребалки, механички средства или други помагала за да го забрзате процесот на одмрзнување. Извадете ги сиот отстранет мраз од одделот. Не мора да го исклучите уредот за да го отстранувате овој мраз.
- Исклучете го апаратот од струја и извадете ја содржината во картонска кутија и завиткајте ја во дебели ќебиња или во хартија за да останата студени кога сакате да вадите дебели слоеви мраз. Одмрзнувањето е најефикасно ако се спроведе кога замрзнувачот е речиси празен, и треба да се направи што е можно побргу за да се спречи непотребен пад на температурата на содржината.
- Не користете метални или остри гребалки, механички средства или други помагала за да го забрзате процесот на одмрзнување. Зголемувањето на температурата на пакувањата замрзната храна во текот на одмрзнувањето ќе им го скрати рокот на употреба. Ако содржината е добро завиткана и ставена на студено место, таа ќе остане замрзната неколку часа.
- Исушете ја внатрешноста на одделот со сунѓер или чиста крпа.
- За да го забрзате периодот на одмрзнување, ставете еден или повеќе садови со топла вода во одделот на замрзнувачот.

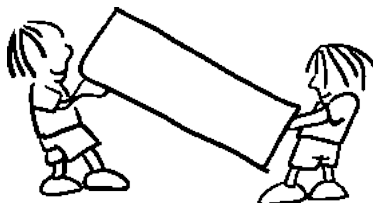


- Проверете ја содржината кога ја ставате одново во замрзнувачот и ако нешто од храната е одмрзната, треба да се изеде во период од 24 часа или да се зготви пред да се замрзнат одново.
- Кога одмрзнувањето ќе заврши, исчистете ја внатрешноста на уредот со раствор од топла вода и малку сода бикарбона и потоа исушете темелно. Измијте ги сите делови што може да се извадат на ист начин и повторно ставете ги на место. Поврзете го замрзнувачот во струја и оставете го да работи 2 до 3 часа на позицијата за поставена вредност « 5 » пред да ја вратите храната во него.

## **ДЕЛ 5**    **ТРАНСПОРТ И ПРЕМЕСТУВАЊЕ**

### **Превоз и промена на позиција на инсталација**

- Можете да ги зачувате оригиналните пена и пакет за повторно преместување (доколку сакате).
- Морате да го прицврстите фрижидерот со дебел пакет, ленти или силни јажиња и да ги следите инструкциите на пакувањето.
- Извадете ги подвижните делови (полицы, додатоци, фиоки итн.) или фиксирајте ги во фрижидерот за време на транспортот или преместувањето.



### **Менување на положбата на вратата**

- Не е можно да се смени правецот на отворање на вратата од ладилникот ако рачките на вратите се поставени на надворешната површина на вратата.
- Правецот на отворање на вратата може да се смени само кај модели без рачки.
- Ако правецот на отворање на вратата на ладилникот може да се смени, треба да контактирате со најблискиот овластен сервис за да го сменат правецот на отворање.

## **ДЕЛ 6** ПРЕД ДА ПОВИКАТЕ СЕРВИСЕР

Доколку вашиот замрзнувач не работи како што очекувавте, проверете ги решенијата дадени долу пред да повикате електричар или сервисер.

### **Што да направите ако апаратот не работи:**

#### **Проверете дали:**

- Термостатот не е поставен на позиција « • »
- Вашиот замрзнувач е приклучен во струја и вклучен,
- Главниот осигурувач во домот е исклучен,
- Штекерот повеќе не функционира. За да го проверите ова, приклучете друг апарат во истиот штекер којшто работи правилно.

### **Што да направите ако апаратот работи лошо:**

#### **Проверете дали:**

- Сте го преоптовариле апаратот,
- Термостатот не е поставен на позиција « 1 »,
- Вратите се правилно затворени,
- Има прашина на кондензаторот,
- Има доволно место одзади и од страните на уредот за циркулација на воздух.

### **Ако има бука:**

Гасот за ладење што циркулира во колото за ладење прави делумна бука (звук на баботење) дури и кога компресорот не работи. Ова е нормално. Ако звукот е поинаков, проверете дали:

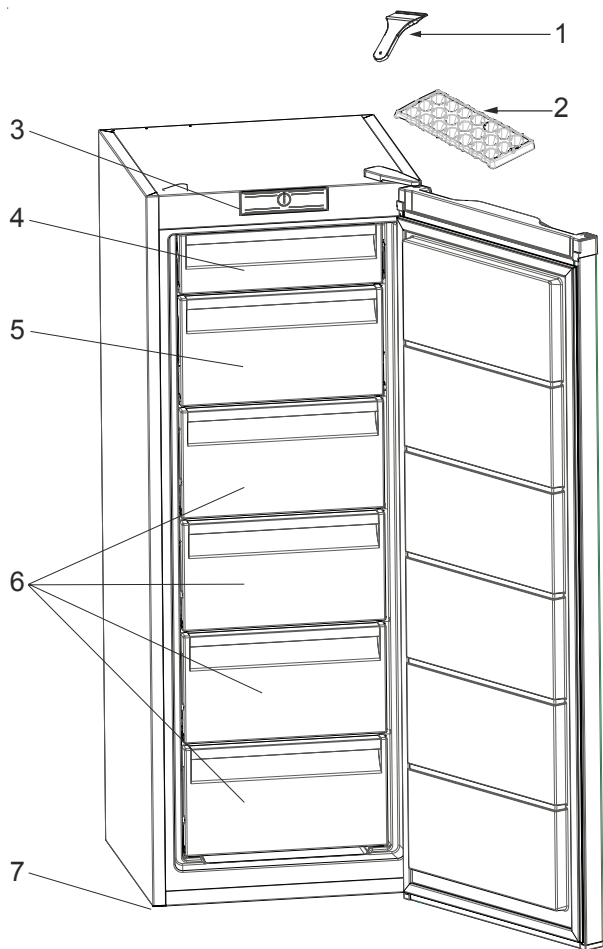
- Апаратот е добро порамнет
- Нешто се допира на задната страна
- Ништо не вибрира врз или во уредот.

### **Препораки**

- Ако уредот не е употребуван подолго време (на пример, за време на одмор), одмрзнете и исчистете го фрижидерот, оставете ја вратата отворена за да спречите формирање роса и непријатен мирис.
- За да го исклучите апаратот, исклучете го приклучокот од штекер (при чистење и кога вратите се оставени отворени).
- Ако проблемот опстојува откако сте ги следеле сите погоре дадени упатства, повикајте го најблискиот овластен сервис.
- Ладилникот што го купивте е наменет за домашна употреба и може да се користи само дома и за наменетата цел. Не е наменет за комерцијална или заедничка употреба. Ако го користите ладилникот на начин којшто не соодветствува со одликите, потенцираме дека производителот и застапникот не се одговорни за поправките или дефектите во периодот на гаранцијата.

## Совети за зачувување ел. Енергија

- 1- Монтирајте го апаратот во ладна, добро проветрена соба, но не на директна сончева светлина и не во близина на извор на топлина ( радијатор, шпорет...итн). Во спротивно, користете изолирачка облога.
- 2- Дозволете храната и пијалоците да се оладат надвор од апаратот.
- 3- Кога ставате пијалоци или садови полни со пијалоци тие мора да се покриени. Тие ја зголемуваат влажноста во апаратот. На тој начин работното време се зголемува. Исто така, пијалоците и а полни со пијалоци ако се покриени помагаат да се зачува мирисот и вкусот.
- 4- Кога ставате храна или пијалоци, отворете ја вратата на апаратот колку што е можно побрзо.
- 5- Чувајте ги блиску покриените садови со различна температура во апаратот (потопли, поладни ...итн).
- 6- Преградата на вратата мора да биде чиста и еластична. Сменете ги преградите ако се долго време употребувани.



Оваа презентација е само за информирање околу деловите на апаратот.

Деловите може да варираат во зависност од моделот на апаратот.

1. Пластична гребалка

2. Сад за мраз

3. Термостат

4. Капак во горниот дел на замрзнувачот

5. Капак во долниот дел на замрзнувачот

6. Фиоки во одделот за замрзнување

7. Ногарки за порамнување

# Quadro

**ZAMRZIVAČ**

Uputstva za upotrebu



Srpski

**RF-2451MA+**

# Indeks

<b>PRE UPOTREBE APARATA.....</b>	<b>40</b>
Opšta upozorenja .....	40
Stari i pokvareni frižideri .....	42
Bezbednosna upozorenja.....	42
Instalacija i rukovanje frižiderom .....	43
Pre korišćenja vašeg frižidera .....	43
<b>UPOTREBA ZAMRZIVAČA .....</b>	<b>44</b>
Podešavanje termostata.....	44
Upozorenja u vezi sa podešavanjem temperature .....	44
Dodaci .....	45
Plastièni strugaè .....	45
<b>RASPOREĐIVANJE HRANE U UREĐAJU.....</b>	<b>45</b>
<b>ČIŠĆENJE I ODRŽAVANJE .....</b>	<b>46</b>
Odmrzavanje .....	47
<b>TRANSPORT I PROMENA POLOŽAJA INSTALACIJE .....</b>	<b>47</b>
Promena položaja vrata.....	48
<b>PRE POZIVANJA SERVISA ZA PODRŠKU NAKON KUPOVINE</b>	<b>48</b>
Saveti za uštedu energije.....	49
<b>DELOVI UREĐAJA I ODELJCI .....</b>	<b>50</b>

## **DEO 1. PRE UPOTREBE APARATA**

### **Opšta upozorenja**

**UPOZORENJE:** Nemojte da blokirate otvore za ventilaciju na kućištu ili strukturi uređaja.

**UPOZORENJE:** Nemojte koristiti mehaničke uređaje ili druga sredstva za ubrzavanje odmrzavanja, osim onih koje preporučuje proizvođač.

**UPOZORENJE:** Nemojte koristiti električne aparate unutar prostora za smeštaj hrane, osim ako se ne radi o aparatima čiju upotrebu preporučuje proizvođač.

**UPOZORENJE:** Nemojte da oštetite kruženje sredstva za hlađenje.

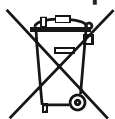
**UPOZORENJE:** Da biste izbegli opasnost usled nestabilnosti uređaja, on se mora fiksirati u skladu sa uputstvima.

- Ako vaš uređaj koristi R600a kao gas za hlađenje – ovu informaciju možete da saznate sa etikete na hladnjaku - treba da budete obazrivi za vreme prenosa i montaže da biste sprečili oštećenje elemenata hladnjaka na vašem uređaju. Iako je R600a jedan ekološki prihvatljiv i prirodan gas. Pošto je eksplozivan, u slučaju curenja usled oštećenja na elementima hladnjaka, premestite vaš frižider dalje od otvorenog plamena ili izvora toplote i provetrite prostoriju gde je uređaj smešten na nekoliko minuta.
- Dok prenosite i smeštate frižider, nemojte oštetiti kruženje gasa za hlađenje.
- Nemojte da skladištite eksplozivne supstance kao što su konzerve aerosola sa zapaljivim gorivom u ovaj uređaj.
- Ovaj uređaj je namenjen za korišćenje u domaćinstvu i za slične primene kao što su:
  - kuhinje u radnjama, kancelarijama i drugom radnom okruženju
  - farme i goste u hotelima, motelima i drugim rezidencijalnim objektima;
  - u pansionima za noćenje sa doručkom;
  - za catering i slične primene koje nisu povezane sa maloprodajom
- Ako se utičnica ne poklapa sa utikačem frižidera, proizvođač, servisno osoblje ili slično kvalifikovane osobe treba da zamene

utikač da bi se izbegla opasnost.

- Posebni uzemljeni utikač je povezan sa kablom za napajanje vašeg frižidera. Ovaj utikač treba da se koristi sa posebno uzemljenom utičnicom snage 16 ampera. Ako nema takve utičnice u vašem stanu, angažujte kvalifikovanog tehničara da je instalira.
- Ovaj uređaj mogu da koriste deca starosti 8 godina i više kao i osobe sa smanjenim fizičkim, senzornim ili mentalnim sposobnostima ili nedostatkom iskustva ili znanja ako su pod nadzorom ili su poučene po pitanju korišćenja uređaja na bezbedan način i razumeju opasnost. Deca ne smeju da se igraju ovim uređajem. Čišćenje i održavanje ne smeju da sprovode deca bez nadzora.
- Ako je kabl za napajanje oštećen, proizvođač, servisno osoblje ili slično kvalifikovane osobe treba da ga zamene da bi se izbegla opasnost.
- Ovaj uređaj nije namenjen za upotrebu na nadmorskim visinama većim od 2000 m.

## Stari i pokvareni frižideri



- Ako vaš stari frižider ima bravu, slomite je ili je uklonite pre odlaganja jer se deca mogu zaglaviti unutra i može doći do nesreće.
- Stari frižideri i zamrzivači sadrže izolacioni materijal i gas za hlađenje sa CFC-om. Stoga, budite obazrivi da ne naškodite životnoj sredini prilikom odlaganja starih frižidera.

Raspitajte se kod lokalnih vlasti u vezi sa odlaganjem WEEE za ponovnu upotrebu, reciklažu i obnavljanje.

### Napomene:

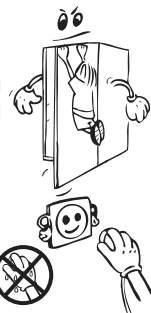
- Pročitajte priručnik sa uputstvima pažljivo pre instalacije i upotrebe uređaja. **Mi nismo odgovorni za oštećenje koje se desi usled pogrešnog korišćenja.**
- Pratite sva uputstva na uređaji i iz priručnika za upotrebu i čuvajte ovaj priručnik na bezbednom mestu da biste rešili probleme do kojih može doći u budućnosti.
- Ovaj uređaj je proizveden da se koristi u domaćinstvima i može se koristiti samo u kućnim okruženjima i za navedene namene. Nije prikladan za komercijalnu ili uobičajenu upotrebu. Takva upotreba će dovesti do kršenja garancije na uređaj i naša kompanija neće biti odgovorna za nastale gubitke.
- Ovaj uređaj je proizveden za upotrebu u kućama/stanovima i prikladan je za hlađenje / čuvanje hrane. Nije prikladan za komercijalnu ili zajedničku upotrebu i/ili skladištenje drugih supstancija osim hrane. Naša kompanija nije odgovorna za gubitke koji nastaju nepravilnom upotrebom.

## Bezbednosna upozorenja

- Nemojte da koristite višestruke utičnice ili produžni kabl.
- Nemojte da uključujete oštećeni, pokidani ili stari utikač.
- Nemojte da povlačite, savijate ili oštećujete kabl.



- Ovaj uređaj je projektovan za korišćenje od strane odraslih osoba, nemojte da dozvolite deci da se igraju sa uređajem ili da im dozvolite da se kače za vrata.
- Nemojte da priključujete ili isključujete utikač iz utičnice vlažnim rukama da biste sprečili strujni udar!
- Nemojte da stavljate staklene flaše ili konzerve piva u odeljak zamrzivača. Flaše ili konzerve mogu eksplodirati.
- Nemojte da stavljate eksplozivni ili zapaljivi materijal u frižider zbog bezbednosti. Pića sa većim procentom alkohola stavljajte vertikalno i čvrsto zatvorite flaše u odeljku frižidera.
- Prilikom uzimanja leda iz odeljka zamrzivača, nemojte da ga dodirujete, led može izazvati ledene opekotine i/ili posekotine.
- Nemojte da dodirujete zamrznutu hranu vlažnim rukama! Nemojte da jedete sladoled i kocke leda odmah nakon što ih izvadite iz odeljka zamrzivača!
- Nemojte ponovo zamrzavati smrznutu hranu nakon što je otopljena. To može da izazove



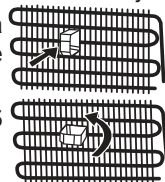
zdravstvene probleme kao što je trovanje hranom.

- Nemojte da prekrivate telo ili vrh frižidera. To može da utiče na performanse frižidera.
- Pričvrstite dodatke u frižideru tokom transporta za biste sprečili oštećenje dodataka.

## Instalacija i rukovanje frižiderom

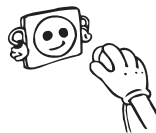
*Pre početka upotrebe frižidera, treba da obratite pažnju na sledeće tačke:*

- Radni napon vašeg frižidera je 220 - 240 V na 50 Hz.
- Ne preuzimamo odgovornost za oštećenja koja nastanu usled upotrebe bez uzemljenja.
- Stavite frižider na mesto na koje neće biti izložen sunčevoj svetlosti.
- Vaš uređaj treba da se nalazi najmanje 50 cm od štednjaka, pećnica na gas i grejača i najmanje 5 cm od električnih šporeta.
- Frižider nikada ne treba koristiti na otvorenom prostoru ili ostaviti na kiši.
- Kada se vaš frižider postavi pored zamrzivača, treba da ima najmanje 2 cm prostora između njih da bi se sprečilo formiranje vlage na spoljašnjoj površini.
- Nemojte da stavljate ništa na svoj frižider, instalirajte frižider na prikladno mesto tako da se nalazi najmanje 15 cm od plafona.
- Podesive prednje noge bi trebale biti podešene da se osigura da je vaš uređaj ravan i stabilan. Nožice možete da podesite okretanjem u smeru kretanja kazaljki na satu (ili u suprotnom smeru). To treba učiniti pre stavljanja hrane u frižider.
- Pre korišćenja frižidera, obrišite sve delove toplom vodom sa dodatom kašičicom sode bikarbone, zatim isperite čistom vodom i osušite. Postavite sve delove nakon čišćenja.
- Montirajte plastični vodič za rastojanje (deo s crnim lopaticama na zadnjoj strani) okretanjem za 90° kao što je prikazano na slici da bi se sprečilo da kondenzator dodiruje zid.
- Frižider treba da se postavi uz zid na razdaljini koja ne premašuje 75 mm.



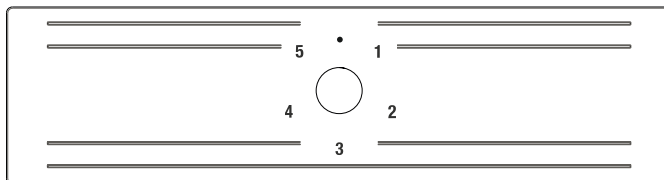
## Pre korišćenja vašeg frižidera

- Kada se koristi po prvi put ili nakon transporta, držite frižider u uspravnom položaju 3 sata i uključite ga da biste omogućili efikasan rad. U suprotnom, možete da oštetite kompresor.
- Vaš frižider može imati neprijatan miris po prvom uključivanju; miris će nestati kada vaš frižider počne da hladi.



## DEO 2. UPOTREBA ZAMRZIVAČA

### Podešavanje termostata



Termostat zamrzivača automatski reguliše unutrašnju temperaturu u odeljcima. Rotiranjem dugmeta za položaja 1 na položaj 5, mogu se dobiti niže temperature.

**Važna napomena:** Nemojte da pokušavate da rotirate dugme nakon položaja 1, jer će to zaustaviti vaš uređaj.

#### Podešavanje termostata zamrzivača;

- 1 - 2: Za kratkotrajno skladištenje hrane u odeljku zamrzivača, možete da podesite taster između minimalnog i maksimalnog položaja.
- 3 - 4: Za dugotrajno skladištenje hrane u odeljku zamrzivača, možete da podesite taster u srednji položaj.
- 5: Za zamrzavanje sveže hrane. Uređaj će raditi na hladnijim temperaturama.

#### Imajte na umu da

- Temperatura okoline, temperatura sveže uskladištene hrane i koliko često se otvaraju vrata, sve to će uticati na temperaturu u odeljku zamrzivača. Ako je potrebno, promenite podešavanje temperature.
- Indikator termostata treba postaviti između 2 i 4 za najbolju internu temperaturu.

#### Upozorenja u vezi sa podešavanjem temperature

- Temperatura okoline, temperatura sveže uskladištene hrane i koliko često se otvaraju vrata, sve to će uticati na temperaturu u zamrzivaču. Ako je potrebno, promenite podešavanje temperature.
- Ne preporučuje se da koristite zamrzivač u okruženjima hladnijim od 10 °C.
- Podešavanje temperature treba obaviti uzimajući u obzir koliko često se vrata zamrzivača otvaraju i zatvaraju, koliko hrane se čuva u zamrzivaču i okruženje i položaj uređaja.
- Preporučujemo da kada prvi put koristite zamrzivač, on treba da radi 24 časa bez prekida da bi se osiguralo da bude u potpunosti ohlađen. Nemojte da otvarate vrata zamrzivača ili da stavljate hranu unutra u toku ovog perioda.
- Zamrzivač poseduje ugrađenu funkciju 5-minutnog kašnjenja koja je projektovana da spreči oštećenje kompresora. Kada se aktivira napajanje zamrzivača, on će početi da radi normalno nakon 5 minuta.

- Vaš zamrzivač je projektovan da radi na intervalima sobnih temperatura navedenih u standardima, u skladu sa klasom navedenom na etiketi sa informacijama. Ne preporučuje se

Klasa	Sobna temperatura (°C)
T	Između 16 i 43 °C
ST	Između 16 i 38 °C
N	Između 16 i 32 °C
SN	Između 10 i 32 °C

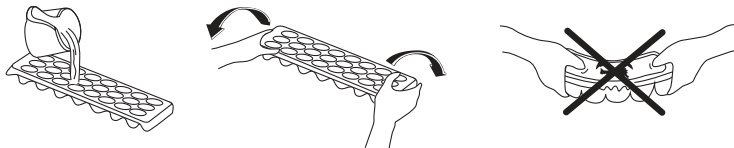
da zamrzivač koristite u okruženjima koja se nalaze izvan navedenih temperaturnih intervala u pogledu dobre efikasnosti.

- Ovaj uređaj je projektovan za upotrebu na sobnoj temperaturi u opsegu 10 °C – 43 °C.

## Dodaci

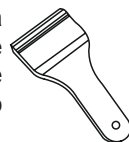
Posuda za led

- Napunite posudu za led i stavite u zamrzivač
- postoj li se led formirao okrenite posudu i dobice te kocke leda



## Plastièni strugaè

Nakon određenog perioda na određenim mestima u frižideru će doći do stvaranja leda. Led, koji se sakuplja u zamrzivaču treba povremeno uklanjati. Koristite plastične strugače priložene, po potrebi. Nemojte da koristite oštre predmete za ovu aktivnosti. Oni mogu da probuše kolo frižidera i izazovu nepovratno oštećenje jedinice.

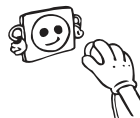


## DEO 3. RASPOREĐIVANJE HRANE U UREĐAJU

- Odeljak zamrzivača se koristi za zamrzavanje sveže hrane i za skladištenje zamrznute hrane na vremenski period koji je naznačen na pakovanju, kao i za pravljenje kocki leda.
- Nemojte da stavljate svežu i toplu hranu pored zamrznute hrane jer zamrznuta hrana može da se otopi.
- Ne stavljajte svežu i toplu hranu da se zamrzne na police vrata zamrzivača. Police u vratima koristite isključivo za čuvanje zamrznute hrane.
- Kad zamrzavate svežu hranu (tj. meso, ribu i mleveno meso), podelite ih u delove koje ćete da koristite odjednom.
- Za čuvanje zamrznute hrane, uvek trebate pažljivo da se pridržavate uputstava prikazanih na zamrznutim pakovanjima hrane. Ako informacije nisu date, namirnice ne treba čuvati duže od 3 meseca od datuma kupovine.
- Kada kupujete zamrznutu hranu pazite da je zamrznuta na odgovarajućim temperaturama i da je pakovanje neoštećeno.
- Zamrznuta hrana treba da se transportuje u odgovarajućim kesama da bi se zadržao kvalitet hrane i treba da se vrati na površine koje zamrzavaju u najkraćem roku.
- Ako pakovanje smrznute hrane pokazuje znakove vlage i neuobičajeno je nateklo, verovatno je pre bilo spremljeno na neodgovarajućim temperaturama i sadržaj se pokvario.
- Vek trajanja zamrznute hrane zavisi od sobne temperature, postavki termostata, koliko se često otvaraju vrata, vrste hrane i vremena potrebnog za transport proizvoda od trgovine do vaše kuće. Uvek sledite uputstva napisana na pakovanju i nikada nemojte prelaziti maksimalan vek trajanja koji je naznačen.
- Za zamrzavanje hrane, maksimalna količina sveže hrane (u kg), koja može da se zamrzne za 24 sata, je označena na nalepnici na uređaju.

## DEO 4. ČIŠĆENJE I ODRŽAVANJE

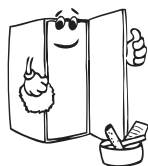
- Postarajte se da izvadite utikač frižidera pre početka čišćenja.



- Nemojte da perete frižider prosipanjem vode.



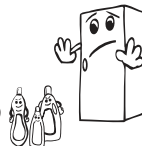
- Možete da obrišete unutrašnje i spoljašnje strane mekom krpom ili sunđerom koristeći toplu i sapunjavu vodu.



- Uklonite pojedinačne delove i očistite sapunjavom vodom. Nemojte da perete u mašini za pranje suđa.



- Nikada nemojte da koristite zapaljiv, eksplozivni ili korozivni materijal kao što je razblaživač, gas ili kiselina za čišćenje.



- Kondenzator treba da čistite četkom najmanje jednom godišnje da biste omogućili uštedu energije i povećali produktivnost.

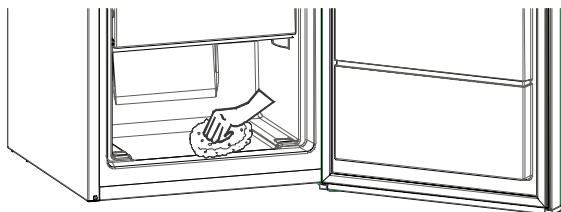


**Postarajte se da utikač vašeg frižidera bude isključen tokom čišćenja.**

## Odmrzavanje

### Postupak odleđivanja zamrzivača

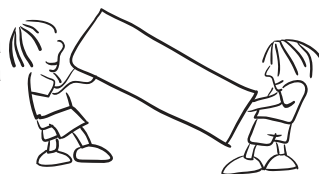
- Unutar zamrzivača se prave male količine leda u zavisnosti od toga koliko dugo ostavite vrata otvorena ili od količine unete vlage. Od suštinskog je značaja da ne dozvolite formiranje leda na mestima gde može da utiče na zatvaranje i zaptivanje vrata. To bi moglo da omogući ulazak vazduha u pregradu i time dovede do stalnog rada kompresora. Tanak sloja leda je prilično mekan i može se skinuti četkom ili plastičnim strugačem. Nemojte koristiti metalne ili oštre strugače, mehaničke uređaje ili druga sredstva za ubrzavanje odmrzavanja. Izvadite sav odvojeni led sa dna pregrade. Da biste izvadili tanak led nije potrebno isključivati uređaj.
- Da biste izvadili velike naslage leda, isključite uređaj iz napajanja i izvadite sadržaj u kartonske kutije i obavijte ih debelim čebadima ili slojevima papira da biste ih držali ohlađenim. Odmrzavanje je najdelotvornije ako se obavlja kada je zamrzivač skoro ispražnjen i treba ga obavljati što je brže moguće kako bi se sprečio neželjeni porast temperature sadržaja.
- Nemojte koristiti metalne ili oštre strugače, mehaničke uređaje ili druga sredstva za ubrzavanje odmrzavanja. Porast temperature zamrznute hrane tokom odmrzavanja skraćuje vek trajanja. Ako je sadržaj dobro obmotan i stavljen na hladno mesto, trebalo bi da izdrži nekoliko sati.
- Osušite unutrašnjost odeljka sunđerom ili čistom krpom.
- Da biste ubrzali proces odmrzavanja stavite jednu ili više posuda sa toplom vodom u odeljak zamrzivača.
- Pregledajte sadržaj kada ga vadite iz zamrzivača i ako je neka phrana odmrznuta treba je pojesti u roku od 24 časa ili skuvati pa ponovo zamrznuti.
- Nakon odmrzavanja, očistite unutrašnjost uređaja rastvorom tople vode i malo sode bikarbone i temeljno osušite. Na isti način operite sve delove koji se vade i sklopite ih ponovo. Povežite uređaj na napajanje i sačekajte 2 do 3 sata na postavci broj 5 pre nego što vratite hranu u zamrzivač.



## DEO 5. TRANSPORT I PROMENA POLOŽAJA INSTALACIJE

- Originalno pakovanje i pena se mogu zadržati zbog ponovnog transporta (opciono).
- Treba da pričvrstite svoj frižider sa debelim pakovanjem, trakom ili snažnim kablovima i pratite uputstva za transport na pakovanju.
- Uklonite pokretne delove (police, dodatke, posude za povrće itd.) ili ih pričvrstite u frižideru zbog udaraca koristeći trake tokom premeštanja i transporta.

*Frižider nosite u uspravnom položaju.*



## Promena položaja vrata

- Nije moguće promeniti smer otvaranja vrata frižidera ko su ručke na vratima postavljene na prednjoj površini vrata.
- Moguće je promeniti smer otvaranja vrata na modelima bez drške.
- Ako se smer otvaranja vrata na vašem frižideru može promeniti, treba da kontaktirate najbliži ovlašćeni servis da biste promenili smer otvaranja vrata.

## **DEO 6. PRE POZIVANJA SERVISA ZA PODRŠKU NAKON KUPOVINE**

Ukoliko vaš aparat ne radi kako treba to može biti mali problem, zato pre nego što pozovete servis proverite sledeće:

### **ŠTA Uraditi Ako Vaš Aparat Uopšte Ne Radi;**

#### **Proverite;**

- Da li je zelena lampica isključena
- Proverite glavni osigurač u vašoj kući
- Proverite termostat (možda je na poziciji “\*”)
- Utičnica nije odgovarajuća

### **Šta Uraditi Ako Aparat Ne Radi Dobro;**

#### **Proverite;**

- Da li ste preopteretili aparat namirnicama
- Termostat je na poziciji 1
- Vrata nisu dobro zatvorena
- Prašina na kondenzatoru
- Nema dovoljno mesta između zida i poledine aparata

### **Šta uraditi ako je aparat bučan;**

#### **Proverite;**

Moguće je da gas nepravilno cirkuliše i usled toga stvara buku. Zvuk brujanja «Brrr» je sasvim normalna pojava. Ukoliko je zvuk drugačiji proverite;

- Da li je aparat na ravnoj podlozi
- Da li je aparat u kontaktu sa nečim
- Da li na aparatu držite neke ukrase ili slično, što izaziva vibriranje

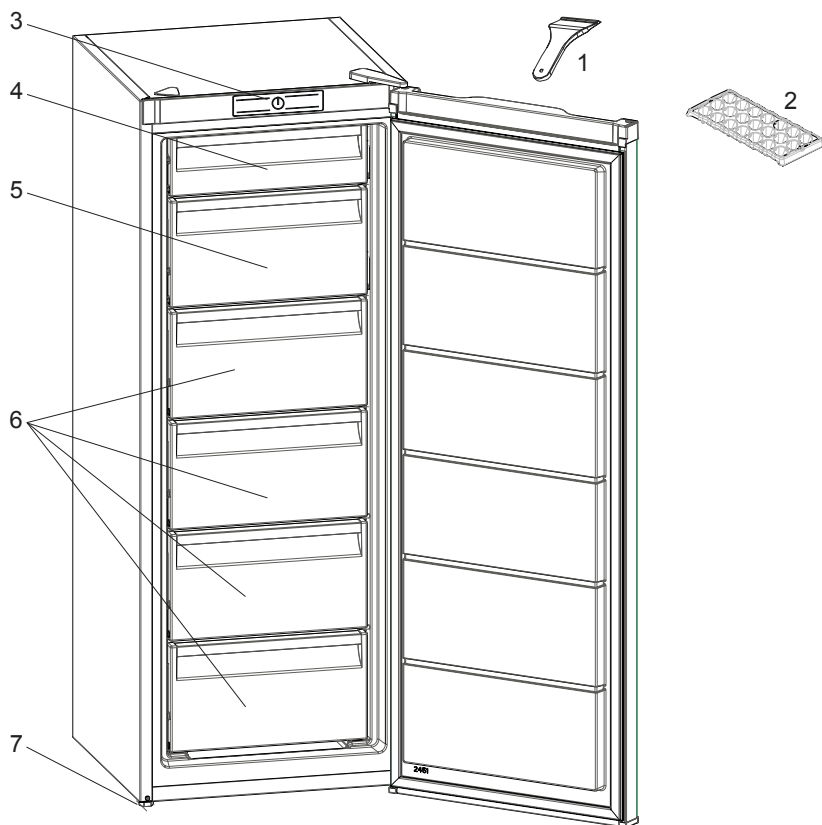
#### **Preporuke**

- Ako aparat nije korišćen duže vreme, podesite termostat na nulu, očistite uređaj i ostavite vrata otvorena.
- Ako želite potpuno da isključite aparat, isključite ga iz glavne utičnice.

## Saveti za uštedu energije

1. Instalirajte uređaj u hladnoj, dobro provetrenoj prostoriji a li ne na direktnoj sunčevoj svetlosti ili u blizini izvora toplote (radijator, šporet itd.) U suprotnom, koristite ploču za izolaciju.
2. Dozvolite hrani i piću da se ohladi van uređaja.
3. Prilikom smeštanja, pića i pomije moraju biti pokriveni. U suprotnom, povećava se vlažnost u uređaju. Stoga radno vreme postaje duže. Takođe pokrivanje pića i pomija pomaže u otklanjanju neprijatnog mirisa i ukusa.
4. Kada stavljate hranu i piće, vrata uređaja otvarajte što je moguće kraće.
5. Zatvorite poklopce odeljaka sa različitom temperaturom u uređaju (odeljak za sveže voće i povrće, za brzo hlađenje itd).
6. Zaptivač na vratima mora da bude čist i gibak. Zamenite zaptivače ako se pohabaju.

## DEO 7. DELOVI UREĐAJA I ODELJCI



Ova prezentacija je samo za informaciju o delovima aparata. Delovi mogu da budu različiti zavisno o modelu aparata.

1. Plastični strugač
2. Posuda za led
3. Termostat
4. Gornji poklopac zamrzivača
5. Donji poklopac zamrzivača
6. Fioke odeljka zamrzivača
7. Stopa za nivelisanje

**Quadro**  
[www.quadro-electronics.com](http://www.quadro-electronics.com)